

Научная школа нейробиологии доктора биологических наук, профессора Леонида Николаевича Воронова



Профессор Л.Н. Воронов с учениками

Докторская диссертация — «Морфофизиологическое совершенствование органов птиц в связи с развитием их рассудочной деятельности»

Школой разрабатываются пути морфологического прогресса нервных центров у высших позвоночных и человека, также морфологические маркёры патологических изменений в мозге человека. Работа ведётся по следующим темам:

1. Морфология мозга животных — особенности структуры мозга перелётных птиц, асимметрия мозга, гендерные различия мозга, онтогенез мозга, эволюционные изменения в мозге, прогрессивные изменения в мозге, соотношения структурных компонентов в мозге, особенности мозга у экологически разных групп животных.

2. Патоморфология мозга животных и человека: структурные маркёры патологии мозга человека при нервных болезнях (Паркинсона и т.д.), проблемы появления амилоидоза у мышей при введении различных соединений в том числе и пищевых биодобавок, влияние алкоголя на структуру мозга крыс, изменения структуры эпифиза в районах Чувашии.

Основные публикации: Воронов Л.Н. Морфофизиологические закономерности совершенствования головного мозга и других органов птиц. Монография. Изд-во МГУ, 2003. 111 с.

Воронов Л.Н. Эволюция поведения и головного мозга птиц. Монография. Чебоксары: Изд-ие Чуваш. гос. пед. ун-т, 2004. – 210 с.

Воронов Л.Н., Константинов В.Ю. Метод вычисления расстояния между классами структурных компонентов конечного мозга птиц. Журн. высш. нерв. деят. 2016, том 66, №1, С. 113–124.

Воронов Л.Н., Алексеева Н.В. Изучение асимметрии конечного мозга галки и сизого голубя в зависимости от развития их рассудочной деятельности // Журнал высшей нервной деятельности. 2019, том 69, №2. – С. 211–217.

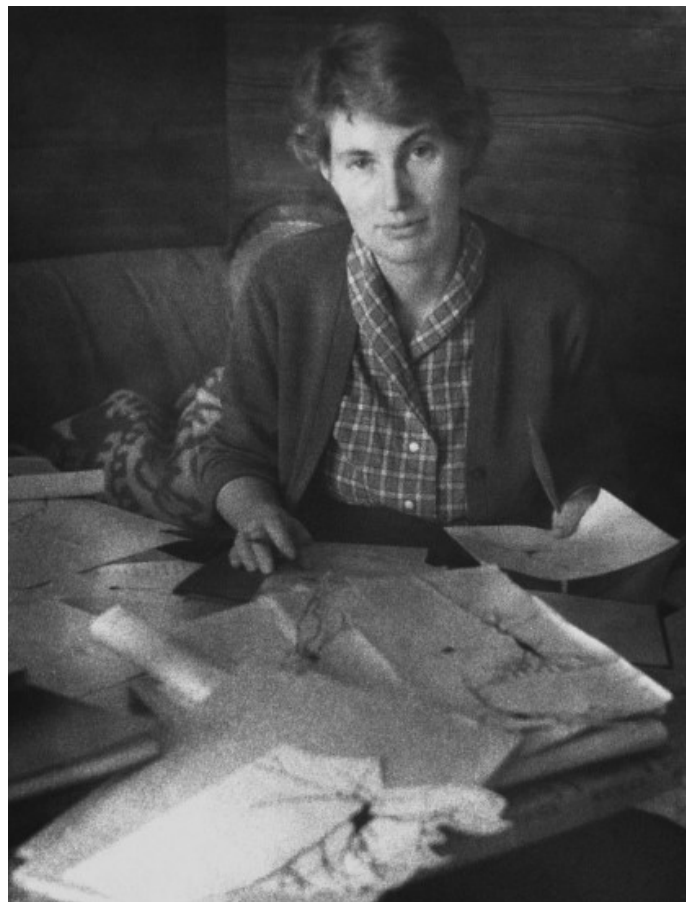
Воронов Л.Н., Воронова Г.В. Современные данные об организации мозга птиц в свете гипотезы Л.В. Крушинского о механизмах рассудочной деятельности // Известия РАН. Серия биологическая. 2020, № 6. С. 629–635.

Козлов В.А., Сапожников С.П., Карышев П.Б., Воронов Л.Н. Локальный амилоидоз шишковидной железы // Патологическая и экспериментальная терапия. 2022. Т.66. №1. С. 104–111.

ИСТОРИЯ НАУЧНОЙ ШКОЛЫ

Людмила Сергеевна Богословская — научный руководитель Л.Н. Воронова по нейроморфологии

Людмила Сергеевна Богословская — доктор биологических наук, выдающийся нейроморфолог. Профессор МГУ. Специалист по сравнительной нейробиологии позвоночных животных (пресмыкающихся, птиц и млекопитающих). Руководитель Центра традиционной культуры природопользования (Российский научно-исследовательский институт культурного и природного наследия имени Д. С. Лихачёва), исследователь колоний морских птиц, мест гнездования околоводных и редких видов в Арктике и Субарктике.



Первый объект научных интересов профессора Л.Н. Воронова – ворона, одна из самых интеллектуальных птиц



Зоя Александровна Зорина — научный руководитель Л.Н. Воронова по поведению животных

Зоя Александровна Зорина — доктор биологических наук, профессор, заведующая лабораторией физиологии и генетики поведения при кафедре высшей нервной деятельности биологического факультета МГУ



Валерий Дмитриевич Ильичёв — научный руководитель Л.Н. Воронова по орнитологии

Валерий Дмитриевич Ильичёв — доктор биологических наук, профессор. Почётный член Мензбирова орнитологического общества, Немецкого орнитологического общества и Американского орнитологического союза, член правления Российского акустического общества и Русского экологического общества, действительный член Международной общественной академии экологической безопасности и природопользования (МОАЭБП), член Союза литераторов России, Российского и Международного журналистских союзов, лауреат Премии Ленинского комсомола (1970). Председатель Всесоюзного орнитологического комитета (ВОК). Возглавлял лабораторию ориентации и навигации птиц в Институте экологии и морфологии животных им. А.Н. Северцова АН России. Внёс существенный вклад в развитие биоакустики и бионики птиц, разработку технических средств управления поведением птиц, защиту техники и сырья от биоповреждений птицами. Продуктивно работал в области региональной фаунистики и изучения миграций, прикладной орнитологии и архивации природных объектов.

Владимир Михайлович Константинов — научный руководитель Л.Н. Воронова по экологии и зоологии

Владимир Михайлович Константинов — доктор биологических наук, профессор, основатель нового научного направления в экологической орнитологии — «Экология врановых птиц и проблема синантропизации». Сфера научных и педагогических интересов — фауна, население и экология птиц антропогенных ландшафтов. Диплом I степени МПГУ за комплект учебников для средних школ и педагогических вузов по зоологии за 2000 г; Диплом I степени за комплект учебников и учебных пособий для учащихся средних специальных заведений за 2003 г.





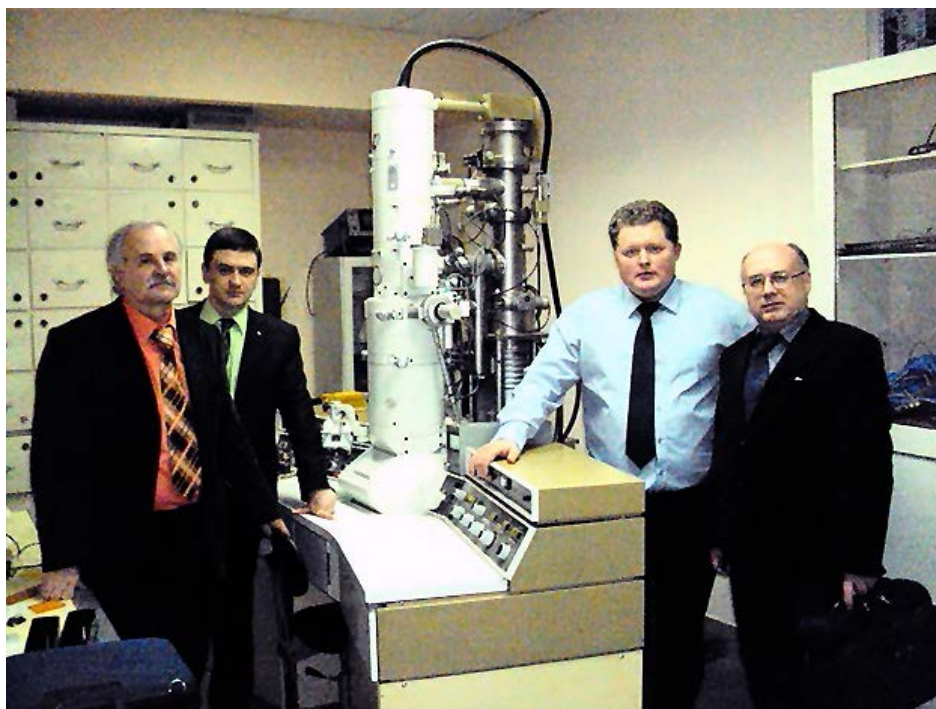
**Научный консультант по докторской диссертации
Александр Андреевич Шуканов**

А.А. Шукановым создана научная школа в области физиологии адаптации, физиологии иммунной и эндокринной систем сельскохозяйственных животных, признанная учёными Российской Федерации и стран ближнего зарубежья.

НАСТОЯЩЕЕ ВРЕМЯ

НОВОЕ НАУЧНОЕ НАПРАВЛЕНИЕ «НЕЙРОПАТОЛОГИЯ МОЗГА ЧЕЛОВЕКА» НА КАФЕДРЕ МЕДИЦИНСКОЙ БИОЛОГИИ С КУРСОМ МИКРОБИОЛОГИИ И ВИРУСОЛОГИИ

Научные руководители: доктор биологических наук, профессор Леонид Николаевич Воронов и доктор биологических наук, профессор Вадим Авенирович Козлов



Л.Н. Воронов (крайний слева) и В.А. Козлов (крайний справа) в лаборатории электронной микроскопии Казанского научно-исследовательского института токсикологии после участия в работе диссертационного совета.